

SOSNOVSKIO BARŠČIO POPULIACIJOS REGULIAVIMO AUGAVIETĖSE CHEMINĖMIS (HERBICIDAIS) IR MECHANINĖMIS PRIEMONĖMIS PASLAUGOS TECHNINĖ SPECIFIKACIJA

I. BENDRIEJI REIKALAVIMAI

1. Jurbarko rajono savivaldybės administracija (toliau – Užsakovas) planuoja įsigyti Sosnovskio barščio populiacijos reguliavimo augavietėse cheminėmis (herbicidais) ir mechaninėmis priemonėmis paslaugą (toliau – Paslauga).
2. Paslaugos teikėjas, atliekantis Sosnovskio barščio populiacijos reguliavimo augavietėse cheminėmis (herbicidais) ir mechaninėmis priemonėmis paslaugas turi laikytis Lietuvos Respublikos įstatymų ir kitų teisės aktų, taip pat Jurbarko rajono savivaldybės parengto Sosnovskio barščio (*Heracleum sosnowskyi*) gausos reguliavimo Jurbarko rajono savivaldybėje 2026–2030 metų veiksmų plano (toliau – Planas) nurodymų.
3. Paslauga apima Sosnovskio barščio (toliau – augalas) populiacijos reguliavimo augavietėse cheminėmis (herbicidais) ir mechaninėmis priemonėmis, nurodytomis Plane, paslaugas einamiems metams. Paslaugos suteikimo vieta – Plane nurodyti bet kokios nuosavybės sklypai Jurbarko rajono savivaldybės teritorijoje, užteršti augalu (Užsakovas pasirūpina sklypų savininkų sutikimu Paslaugos priemonių įgyvendinimui). Paslaugos turi būti suteiktos nuo sutarties įsigaliojimo iki 2026 m. spalio 31 d., laikantis Plane nurodytų terminų.
4. Siekiant prisidėti prie „žaliųjų pirkimų“, susijusių su aplinkosaugos problemų sprendimu – darančių kuo mažesnę neigiamą poveikį aplinkai, Šalys susitaria ir Teikėjas sutinka, kad teikėjo naudojamos technikos saugojimo vietoje ir Paslaugų vykdymo vietoje negali būti tepalų ar kitų kenksmingų skysčių nuotekų. Paslaugų teikėjas turi užtikrinti, kad Paslaugų teikėjo naudojamos technikos saugojimo vietoje ir Paslaugų vykdymo vietoje pastebėti tepalų ar kitų kenksmingų skysčių nuotėkiai būtų nedelsiant pašalinti. Įrodymui Paslaugų teikėjas kartu su Paslaugų perdavimo-priėmimo aktais turės pateikti deklaraciją arba kitus lygiaverčius įrodymus (pavyzdžiui, sutartis su atliekų tvarkytojais, surinkėjais), kad tepalai ar kiti kenksmingi skysčiai kartu su užterštu gruntu buvo surinkti ir perduoti atliekas tvarkančioms įmonėms.

II. PASLAUGOS TEIKIMO REIKALAVIMAI

1. Paslaugos teikėjas, susipažinęs su Planu, sudaro preliminarų paslaugos teikimo - augalo naikinimo pagal Plane nurodytas augavietes (kurios taip pat yra įtrauktos į Biologinės įvairovės informacinės sistemos Invazinių rūšių modulį, www.inva.biip.lt) ir priemones, grafiką ir pateikia jį susipažinti Užsakovui.
2. Paslaugos teikėjas savo lėšomis įsigyja visą Paslaugai suteikti reikalingą įrangą bei medžiagas ir laikydamasis Plane nurodytų terminų, metodikos bei apibrėžto dažnumo, atlieka augalo naikinimo darbus.
3. Paslaugos teikėjas, pradėdamas vykdyti Plano priemones, prieš 10 dienų iki darbų pradžios, telefonu informuoja žemės sklypo, kurio teritorijoje bus vykdoma Plano priemonė valdytoją ar naudotoją apie konkrečios priemonės įgyvendinimą (sklypų valdytojų ar naudotojų sutikimus su telefono numeriais Paslaugos teikėjui suteikia Užsakovas).

4. Užsakovo nusamdytas specialistas kvalifikuotai įvertins Sosnovskio barščio populiacijų pokyčius, naikinimo priemonių poveikį aplinkai, esant reikalui teiks rekomendacijas dėl Plano koregavimo ar keitimo (ypač jeigu pasikeičia sąlygos dėl gamtinių veiksnių įtakos). Paslaugos teikėjas turi laiku ir tinkamai reaguoti į vertinimą atliekančio specialisto raštu pateiktas pastabas, ištaisyti padarytas klaidas ir imtis papildomų priemonių padarytų klaidų pasekmėms pašalinti.
5. Paslaugos teikėjas, kiekvienoje Plane nurodytoje augavietėje atlikęs Plane einamųjų metų kiekvieno kalendorinio mėnesio numatytus augalo naikinimo darbus nedelsdamas informuoja Užsakovą raštu (el. paštu), pateikdamas darbų atlikimo-perdavimo aktą (toliau – aktas), jame nurodant taikytas naikinimo priemones, naikinimo plotus ir naikinimo laikotarpį, bei vaizdo medžiagą (nuotraukas; galima pateikti ir USB laikmenoje) apie augalo būklę augavietėje prieš ir atlikus naikinimo darbus.
6. Užsakovas (ar jo įgaliotas asmuo), patikrinęs atliktų darbų kokybę ir gavęs eksperto išvadą apie tinkamai per ataskaitinį mėnesį įgyvendintas invazinės rūšies valdymo, gausos reguliavimo ir naikinimo priemones, nurodytas veiksmų Plane, juos priima, jei reikia, raštu (el. paštu) pateikia pastabas. Paslaugos teikėjas, atsižvelgdamas į pastabose nurodytus terminus ir kitus reikalavimus, ištaiso nurodytus trūkumus.
7. Užsakovui (ar jo įgaliotam asmeniui) patvirtinus aktą, Paslaugų teikėjas Užsakovui pateikia PVM sąskaitą faktūrą. Užsakovas apmoka tik Plane nurodytų ir įgyvendintų priemonių išlaidas, patirtas per ataskaitinį laikotarpį (kalendorinį mėnesį).
8. Sutarties galiojimo laikotarpiu planuojama (su)tvarkyti (vykdant Sosnovskio barščio populiacijos reguliavimo augavietėse chemines (herbicidais) ir mechanines priemones) 41 augalo radavietę, kurių bendras plotas – 116,7 ha. Šis paslaugos kiekis (ha) preliminarus ir gali kisti atsižvelgiant į faktinį augalo paplitimą. Užsakovas pasilieka teisę koreguoti–tikslinti Planą atsižvelgiant į objektyvias aplinkybes – priemonių efektyvumą, aplinkos sąlygas, gamtinius pokyčius, etc. Apie patikslintą Planą Užsakovas (ar jo įgaliotas asmuo) informuoja Paslaugos teikėją raštu (el. paštu).

JURBARKO RAJONO SAVIVALDYBĖS
SOSNOVSKIO BARŠČIO (HERACLEUM SOSNOWSKYI) GAUSOS
REGULIAVIMO JURBARKO RAJONO SAVIVALDYBĖJE 2026–2030 METŲ
VEIKSMŲ PLANAS

Jurbarkas
2026

VEIKSMŲ PLANO PRIEMONIŲ ĮGYVENDINIMO PLANAS

Veiksmų plano priemonės

Priemonių, kuriomis siekiama įgyvendinti Sosnovskio barščių naikinimo Jurbarko rajono savivaldybės teritorijoje veiksmų plano tikslą ir uždavinius, įgyvendinimo planas, Veiksmų plano darbų atlikimo laikas ir sąlygos nurodomos 2 lentelėje. Informacija apie augavietes, kuriose turi būti įgyvendinamos Veiksmų plano priemonės, pateikta 6 lentelėje.

Veiksmų plano priemonės neprieštarauja veiklai saugomose teritorijose ir kitiems teisės aktams, reglamentuojantiems aplinkos apsaugos ir tvarkymo režimą. Augavietėse nacionaliniu ir tarptautiniu mastu saugomų rūšių ar buveinių nenustatyta.

Sosnovskio barščio augaviečių naikinimo ir tvarkymo plotai apima valstybinės žemės valdytojo (patikėtinio) valdomus ir nuosavybės teise fiziniams ir juridiniams asmenims priklausančius sklypus.

2 lentelė. Veiksmų plano priemonių įgyvendinimo planas 2026–2030 metais

Uždavinys	Priemonė	Atsakingas už priemonės vykdymą	Priemonės taikymo laikotarpis	Naikinami augaviečių plotai
1. Reguluoti Sosnovskio barščio populiacijas augavietėse cheminėmis (herbicidais) ir mechaninėmis priemonėmis	1.1. Naikinti ir kontroliuoti Sosnovskio barščio populiaciją cheminėmis priemonėmis	Paslaugų teikėjas* arba žemės savininkas	I–V metai, kovo–gegužės mėn.	Nurodyti 6 lentelėje
	1.2. Sosnovskio barščių naikinimas nupjaunant nuo herbicidų nežuvusius augalus su žiedynais	Paslaugų teikėjas* arba žemės savininkas	I–V metai, birželio ir rugpjūčio mėn.	Nurodyti 6 lentelėje
	1.3. Sosnovskio barščių naikinimas iškasant pavieniui augančius ar po cheminio naikinimo likusius pavienius individus	Paslaugų teikėjas* arba žemės savininkas	I–V metai, gegužės ir liepos–rugspjūčio mėn.	Nurodyti 6 lentelėje
	1.4. Naikinti ir kontroliuoti Sosnovskio barščio populiaciją agrotechinėmis priemonėmis	Paslaugų teikėjas* arba žemės savininkas	I–V metai, kovas – balandžio mėn.	Nurodyti 6 lentelėje
	1.5. Sosnovskio barščių naikinimas vandens telkinių pakrančių apsaugos juostoje iškasant	Paslaugų teikėjas* arba žemės savininkas	I–V metai, gegužės ir liepos–rugspjūčio mėn.	Nurodyti 6 lentelėje
2. Stebėti Veiksmų plano priemonių taikymo poveikį Sosnovskio barščio populiacijų būklei augavietėse.	2.1. Taikytų priemonių efektyvumo ir poveikio Sosnovskio barščio populiacijoms vertinimas augavietėse.	Samdytas ekspertas **	I–V metai, balandžio–rugsėjo mėn.	Visi tvarkymo plotai

* Viešąjį pirkimą laimėjęs asmuo – fizinis ar juridinis asmuo ir sudaręs paslaugų pirkimo sutartį su Pirkėju (Jurbarko rajono savivaldybės administracija); ** Samdytas ekspertas.

Bendrieji reikalavimai Veiksmų plano priemonių įgyvendinimui

Įgyvendinant Veiksmų planą turi būti vadovaujama „Kenksmingų žmogaus sveikatai invazinių rūšių augalų naikinimo metodika“, patvirtinta 2016 m., kuri nustato šių augalų naikinimo būdus ir priemones.

Asmenys, dirbantys teritorijoje, apaugusioje kenksmingais žmogaus sveikatai invazinių rūšių augalais, privalo naudoti asmens apsaugos priemones. Visos kūno dalys privalo būti apsaugotos vandens nepralaidžiais sintetiniais drabužiais ir avalyne, būtina dėvėti pirštines ir apsaugines kaukes, akinius ir respiratorius. Baigus darbus, darbuotojai privalo saugotis, kad plika oda neprisiliestų prie augalų sultimis aptišusių drabužių, avalynės, įrankių. Asmenys privalo vengti liesti augalus, glaustis prie bet kurių jų dalių neapsaugotomis kūno vietomis.

Augalų naikinimo laikas, tvarka ir būdai. Sosnovskio barščio populiacijų naikinimo darbai pradedami ankstyvą pavasarį, vos prasidėjus augalų vegetacijai ir tęsiami iki rugpjūčio pabaigos, bet, atsižvelgus į meteorologines sąlygas, naikinimo laikotarpis gali apimti ir rugsėjo mėnesį. Teikiant paslaugą turi būti siekiama, kad augalai nespėtų sužydėti ir išbarstyti sėklų.

Priemonė Nr. 1. Naikinti ir kontroliuoti Sosnovskio barščio populiaciją cheminėmis priemonėmis (I būdas). *Priemonė per 5 metus (I–V metais) įgyvendinama 5 kartus – po vieną kartą per metus.* Naikinimo laikotarpis: kovo–gegužės mėn.

Sosnovskio barščiai naikinami purškiant juos selektyvių herbicidų *Accurate 200 WG* ir *Nuance 75 WG* mišiniu, į kurį pridedama paviršiaus aktyviosios medžiagos *Kontakt*. Vienam Sosnovskio barščių sąžalynų hektarui reikia 200 l herbicidų tirpalo, pagaminto iš 20 g *Accurate 200 WG* ir 10 g *Nuance 75 WG* bei 100 ml *Kontakt* ir vandens. Sosnovskio barščius purškiant selektyviai (sunaudojama 2 litrai tirpalo/100 m²). Jeigu rinkoje nebus galimybės įsigyti nurodytų pavadinimų selektyvių herbicidų, jų vietoje reikia naudoti herbicidus, turinčius tas pačias veikliąsias medžiagas (*Nuance 75 WG* – tribenuron-metilas, 750 g/kg; *Accurate 200 WG* – metsulfuron-metilas, 200 g/kg).

Priemonė Nr. 2. Sosnovskio barščių naikinimas nupjaunant nuo herbicidų nežuvusius augalus su žiedynais (II būdas). Antru etapu augalai naikinami mechaniškai, siekiant sunaikinti visus augalus, kurie nuo herbicidų nežuvo ir kurie naikinimo metais išaugina žiedynus (populiacijose turi būti sunaikinti augalai su žiedynais). *Priemonė taikoma 5 metus (I–V metais) ne mažiau kaip 10 kartų – po du kartus per metus.* Naikinimo laikotarpis: birželio pabaiga ir liepos vidurys. Priklausomai nuo meteorologinių sąlygų, pakartotinis žydėjimas gali prasidėti ir rugpjūčio mėnesį. Todėl specialistas, įgyvendinantis priemonę Nr. 5 (Taikytų priemonių efektyvumo ir poveikio Sosnovskio barščio populiacijoms vertinimas augavietėse), gali rekomenduoti priemonę per vieną vegetacijos sezoną įgyvendinti tris kartus.

Priemonė Nr. 3. Sosnovskio barščių naikinimas iškasant pavieniui augančius ar po cheminio naikinimo likusius pavienius individus (III būdas). Po naikinimo cheminėmis priemonėmis likusius pavienius Sosnovskio barščių individus tikslingiau naikinti juos iškasant, negu purkšti herbicidais. Taip pat priemonė tinkama taikyti tais atvejais, kai augavietės nedidelės (iki 0,20 ha) ir joje yra mažai individų (ne daugiau kaip 2 individai 0,01 ha). Priemonė taip pat įgyvendinama gyvenamųjų sodybų kiemuose, soduose ar kitose vietose, kuriose negalima naudoti cheminių naikinimo priemonių. Priemonė įgyvendinama du kartus per metus, kad būtų sunaikinti ne tik subrendę ir pribręstantys, bet ir vėliau išaugantys jauni Sosnovskio barščio individai. Taip garantuojama, kad kiekvienas likęs individas bus sunaikintas ir aplinka bus mažiau teršiama herbicidais. *Priemonė per 5 metus (I–V metais) įgyvendinama ne mažiau kaip 10 kartų – po du kartus per metus.* Naikinimo laikotarpiai – gegužės ir liepos–rugpjūčio mėnesiai. Jeigu įgyvendinant pirmą kartą pavasarį nesunaikinami visi žydėti galintys individai, priemonę gali tekti kartoti dar ir birželio antrojoje pusėje. Todėl specialistas, įgyvendinantis priemonę Nr. 5 (Taikytų priemonių efektyvumo ir poveikio Sosnovskio barščio populiacijoms vertinimas augavietėse), gali rekomenduoti priemonę per vieną vegetacijos sezoną įgyvendinti tris kartus.

Kvalifikaciniai reikalavimai paslaugų teikėjui, įgyvendinančiam priemones Nr. 1–3:

Sosnovskio barščio augaviečių naikinimo darbai pradedami ankstyvą pavasarį, vos prasidėjus augalų vegetacijai, kai augalai pasiekia maždaug 30 cm aukštį. Teikiant paslaugą turi būti siekiama, kad augalai nespėtų sužydėti, subrandinti ir išbarstyti sėklų.

Sosnovskio barščio augaviečių naikinimo darbai tęsiami be pertraukos ne mažiau kaip 5 metus. Vėliau ne mažiau kaip 5 metus augavietės turi būti prižiūrimos, t.y. turi būti visą laiką naikinami naujai dygstantys augalai. Augavietėse kasmet turi būti vykdomas taikytų priemonių efektyvumo ir poveikio vertinimas.

Pradedant vykdyti Veiksmų plano priemones, žemės sklypo, kurio teritorijoje bus vykdoma Veiksmų plano priemonė, valdytojas ir naudotojas apie konkrečios priemonės įgyvendinimą turi būti informuotas prieš 10 dienų iki darbų pradžios. Veiksmų plano įgyvendinimo metu turi būti siekiama, kad kiekvienais metais augalai nespėtų sužydėti, subrandinti ir išbarstyti sėklų.

Asmens apsaugos reikalavimai taikomi ir įgyvendinant mechanines priemones Nr. 2, 3 ir 6:

1. Turėti akredituotos įstaigos augalų apsaugos mokymo programos (Augalų apsaugos produktų profesionaliųjų naudotojų kvalifikacijos tobulinimo mokymo programa, kodas – 296162003 arba kodas 296162067) baigimo pažymėjimą (pateikti kopiją), išduotą įmonės vadovui ar įmonėje dirbančiam juridinio asmens darbuotojui.
2. Turi laikytis sveikatos apsaugos, darbų saugos ir aplinkosauginių reikalavimų, nepažeisti trečiųjų asmenų interesų, pažeidus – kompensuoti padarytus nuostolius.
3. Paslaugų teikimo metu pildyti augalų apsaugos produktų naudojimo apskaitos žurnalą ir naudoti Lietuvoje leidžiamas chemines medžiagas.
4. Suteikus paslaugas, pateikti Pirkėjui cheminių medžiagų naudojimo žurnalą ir naudotų cheminių medžiagų saugos duomenų lapą.
5. Sudarius paslaugų teikimo sutartį, neperleisti paslaugos teikimo tretiesiems asmenims.
6. Asmenys, dirbantys teritorijoje, apaugusioje kenksmingais žmogaus sveikatai invazinių rūšių augalais, privalo turėti asmens apsaugos priemones. Visos kūno dalys privalo būti apsaugotos vandens nepralaidžiančiais sintetiniais drabužiais ir avalyne, būtina dėvėti pirštines ir apsaugines kaukes, akinius ir respiratorius. Baigus darbus, darbuotojai privalo saugotis, kad plika oda neprisiliestų prie augalų sultimis aptiškusiu drabužių, avalynės, įrankių. Asmenys privalo vengti liesti augalus, glaustis prie bet kurių jų dalių neapsaugotomis kūno vietomis.

Įgyvendinant priemones darbus organizuoja ir prižiūri Pirkėjas. Plano priemonės turi būti vykdomos etapais, t.y. I; II, III, IV ir V metais.

Priemonė 4. Naikinti ir kontroliuoti Sosnovskio barščio populiaciją agrotechninėmis priemonėmis (IV būdas). Priemonė taikoma Sosnovskio barščiams naikinti žemės ūkio paskirties plotuose, kuriuose nėra daugiamečių pievų ir kuriuose neseniai buvo ariama žemė (pūdymuose ir dirvonuose). Metodas tinkamas taikyti įvairaus dydžio plotuose. Labiausiai metodas tinkamas individualios nuosavybės teise fiziniams asmenims priklausančiuose žemės sklypuose. **Priemonė per 5 metus (I–V metais) įgyvendinama 5 kartus – po vieną kartą per metus.** Priemonės įgyvendinimo laikotarpis – kovas–balandis. Papildomi darbai, jeigu jų reikia (priemonė Nr. 3 – naikinti iškasant pavieniui augančius ar po cheminio naikinimo likusius pavienius Sosnovskio barščio individus), vykdomi atsižvelgus į pagrindinės priemonės įgyvendinimo rezultatus. Todėl specialistas, įgyvendinantis priemonę Nr. 5 (Taikytų priemonių efektyvumo ir poveikio Sosnovskio barščio populiacijoms vertinimas augavietėse), gali rekomenduoti įgyvendinti vieną ar kelias papildomas priemones.

Priemonė Nr. 5. Taikytų priemonių efektyvumo ir poveikio Sosnovskio barščio populiacijoms vertinimas augavietėse. Teritorijoje (visose Sosnovskio barščio populiacijose arba tvarkymo plotuose) stebimas ir vertinamas įgyvendintos Veiksmų plano priemonės: įvertinama gamtinių buveinių būklė ir taikytų priemonių efektyvumas. Augaviečių būklė vertinama įgyvendinus kiekvieną Sosnovskio barščio gausos reguliavimo Veiksmų plano priemonę.

Kvalifikaciniai reikalavimai paslaugų teikėjui, įgyvendinančiam priemonę Nr. 5:

Sosnovskio barščio populiacijos reguliavimo poveikį gamtinių buveinių atsikūrimui turi vertinti kvalifikuotas samdytas ekspertas (botanikas arba ekologas). Atlikęs vertinimą, ekspertas parengia ataskaitą (vertinimo aktą) su buveinės būklės ir Sosnovskio barščio populiacijos pokyčių analize. Vertintojas taip pat turi pateikti rekomendacijomis, kaip toliau naikinti ir kontroliuoti invazinę rūšį konkrečioje augavietėje, tikslinti arba keisti Veiksmų plano priemones. **Priemonė bus įgyvendinama ne mažiau kaip du kartus per metus (I–V metais).** Darbo laikotarpis – balandžio–rugsėjo mėnesiai.

Priemonė Nr. 6. Sosnovskio barščių naikinimas vandens telkinių pakrančių apsaugos juostoje iškasant (VI būdas).

Priemonė taikoma vandens telkinių pakrančių apsaugos juostose ir kitose vandens apsaugos zonoms priskiriamose teritorijose, kur augalų apsaugos produktų naudojimas negalimas arba nepraktiškas dėl taikomų apsaugos reikalavimų. Sosnovskio barščiai naikinami mechaniniu būdu – iškasant, siekiant, kad augalai nespėtų sužydėti, subrandinti ir išbarstyti sėklų.

Priemonė įgyvendinama du kartus per metus: gegužės mėn. ir liepos–rugpjūčio mėn. (esant poreikiui, atsižvelgiant į meteorologines sąlygas ir priemonės Nr. 5 rekomendacijas, gali būti taikoma ir trečią kartą per sezoną, kad būtų sunaikinti vėliau išaugantys jauni individai). Priemonė per 5 metus (I–V metais) įgyvendinama ne mažiau kaip 10 kartų – po du kartus per metus. Veiksmų laikotarpis – 2026–2030 m.

Kasant Sosnovskio barščius, kastuvus į žemę smeigiamas 10–15 cm atstumu nuo augalo, įstrižai šaknims (~45° kampu), ir šaknys pakertamos 10–15 cm gylyje. Augalas su šaknimis ištraukiamas, dirvožemis nuo šaknų nupurtomas, kasimo vieta užlyginama, o velėna prispaudžiama.

Iškasti ir surinkti Sosnovskio barščiai turi būti išnešti iš tvarkymo ploto ir sutvarkyti saugiai (pvz., sudėti į tamsius sandarius plastikinius maišus). Priemonę vykdančiam privaloma vadovautis 2016 m. patvirtinta „Kenksmingų

žmogaus sveikatai invazinių rūšių augalų naikinimo metodika“ ir naudoti asmens apsaugos priemonės: vandens nepralaidžius sintetinius drabužius ir avalynę, pirštines, apsaugines kaukes, akinius ir respiratorius.

Veiksmų plano priemonių aprašymas

Priemonė Nr. 1. Naikinti ir kontroliuoti Sosnovskio barščio populiaciją cheminėmis priemonėmis.

Sosnovskio barščių naikinimas cheminėmis priemonėmis yra gana efektyvus ir palyginti nebrangus kontrolės ir naikinimo būdas. Naudojant selektyvius herbicidus, sunaikinami ne visi vietiniai augalai, todėl po purškimo tais pačiais metais buveinėse atsikuria žolinių augalų danga, kuri kliudo naujiems Sosnovskio barščiams įsikurti arba vietiniai augalai nustelbia jų daigus.

Sosnovskio barščiai naikinami purškiant juos selektyvių herbicidų *Accurate 200 WG* ir *Nuance 75 WG* mišiniu, į kurį pridedama paviršiaus aktyviosios medžiagos *Kontakt*. Vienam Sosnovskio barščių sąžalynų hektarui reikia 200 l herbicidų tirpalo, pagaminto iš 20 g *Accurate 200 WG* ir 10 g *Nuance 75 WG* bei 100 ml *Kontakt* ir vandens. Sosnovskio barščius purškiant selektyviai, sunaudojama 2 l tirpalo/100 m². Jeigu rinkoje nebus galimybės įsigyti nurodytų pavadinimų selektyvių herbicidų, jų vietoje reikia naudoti herbicidus, turinčius tas pačias veikliąsias medžiagas (*Nuance 75 WG* – tribenuron-metilas, 750 g/kg; *Accurate 200 WG* – metsulfuron-metilas, 200 g/kg).

Herbicidų veikliosios medžiagos lengvai išsiplaukia į gruntinius vandenis, todėl būtina griežtai laikytis leidžiamų normų. Sosnovskio barščiai rankiniu purkštuvu purškiami pavasarį – kovo–gegužės mėn. (atsižvelgus į meteorologines sąlygas ir augalų vegetacijos laiką). Sosnovskio barščiai turi būti purškiami tada, kai jų lapai išaugę iki 10–15 cm aukščio (optimalu), bet ne aukštesni kaip 30 cm aukščio, o iš sėklų išaugę daigai yra 2–5 cm aukščio. Tikslų purškimo laiką būtina nustatyti pagal kiekvienų metų meteorologines sąlygas ir augalų išsivystymą. Jeigu prieš purškimą Sosnovskio barščių lapai yra aukštesni kaip 30 cm, juos būtina nupjauti ir augalus herbicidų tirpalu apdoroti tik tada, kai atžėlę lapai vėl išauga iki 10–15 cm aukščio. Herbicidus reikia purkšti saulėtą ir ramią dieną, kai vėjo greitis mažesnis negu 5 m/s, o vidutinė paros oro temperatūra daugiau kaip +10 °C.

Būtina pažymėti, kad herbicidų efektyvumas didesnis saulės gerai apšviestose buveinėse, o šalia medžių, pakrūmėse ar kitokiose vietose, kurių apšviestumas prastesnis arba dirvožemis labai drėgnas, herbicidų efektyvumas gerokai mažesnis.

Priemonė įgyvendinama kovo–gegužės mėnesiais, penkerius metus iš eilės, tvarkymo plotuose, nurodytuose 6 lentelėje. Daugumoje tvarkymo plotų turi būti purškiama rankiniu purkštuvu, nes naudoti traktorinius purkštuvus neįmanoma dėl sudėtingo reljefo, krūmynų, statinių ar kitų kliūčių. Priemonė įgyvendinama 2026–2030 m. Įgyvendinus Veiksmų plane numatytas priemones, ji turėtų būti taikoma ir pasibaigus projekto laikotarpiui bent 5 metus – nuo 2031 m. iki 2035 m., arba, jeigu išdygsta tik pavieniai individai, turi būti taikoma priemonė Nr. 3.

Priemonė Nr. 2. Sosnovskio barščio naikinimas nupjaunant nuo herbicidų nežuvusius augalus su žiedynais.

Pjaunami tikantai Sosnovskio barščio individai, kurie nežuvo apdorojant herbicidais ir išauginę stiebą su žiedynais. Augavietėse turi būti sunaikinti visi augalai su žiedynais, kad neperžydėtų ir neišbarstytų sėklų. Nežydinčių individų pjauti nereikia. Pjaunama rankine krūmapjove arba žoliapjove, kuri nesmulkina žolės. Pjaunama augalo žolė negali būti smulkinama dėl darbuotojų saugumo, nes smulkinant iš sultingų stiebų susidaro daug aerozolių, kurie gali pakliūti į dirbančių ar netoliese esančių žmonių kvėpavimo takus, ant akių ir burnos gleivinių, nusėsti ant odos ir sukelti nudegimus. Tinkamiausias laikas pirmą kartą pjauti nuo herbicidų nežuvusius Sosnovskio barščio individus yra birželio antrasis dešimtadienis, bet ne vėliau kaip iki liepos 10 d. Nupjovus žiedynus, tame pačiame plote antrą kartą priemonę įgyvendinti reikia praėjus mėnesiui, maždaug rugpjūčio pradžioje, nes gyvybingi individai dažnai išaugina naujus žiedynus, kurie gali subrandinti sėklas. Antrą kartą tais pačiais metais reikia žiedynus pjauti nuo rugpjūčio pradžios iki rugpjūčio vidurio.

Kiekvienas asmuo, pjaunantis Sosnovskio barščius jais užkrėstuose plotuose, privalo būti informuotas apie šių augalų keliamą grėsmę sveikatai, supažindintas su apsisaugojimo nuo neigiamo poveikio būdais, aprūpintas visomis būtiniomis asmens apsisaugojimo priemonėmis (neperšlampami drabužiai, avalynė, pirštinės, respiratorius, akiniai) ir visus darbus vykdyti tik dėvėdamas apsauginius drabužius, respiratorių ir apsauginius akinius. Darbuotojai turi vengti liesti augalus, glaustis prie jų drabužiais ar apsaugos priemonėmis neapsaugotomis kūno vietomis. Baigus darbą, reikia saugotis, kad plika oda neprisiliestų prie augalų sultimis aptiškusiu drabužiu, avalynės, įrankių. Darbus patariama vykdyti debesuotą dieną ir kai nuo augalų jau nukritusi rasa.

Priemonė įgyvendinama 2026–2030 m. Įgyvendinus Veiksmų plane numatytas priemones, ji turėtų būti taikoma ir pasibaigus projekto laikotarpiui bent 5 metus – nuo 2031 m. iki 2035 m., bet per tą laikotarpį geriausia taikyti priemonę Nr. 3.

Priemonė Nr. 3. Sosnovskio barščių naikinimas iškasant pavieniui augančius ar po cheminio naikinimo likusius pavienius individus

Priemonė taikoma Sosnovskio barščius naikinant mažuose plotuose, užimančiuose ne daugiau 0,20 ha ir juose yra mažai individų (paprastai ne daugiau kaip 2 individas 0,01 ha). Metodas taip pat tinkamas taikyti didesniuose plotuose, kuriuose bent dvejus metus iš eilės buvo įgyvendintos cheminės naikinimo priemonės ir yra likę mažai individų. Priemonė taip pat turėtų būti taikoma tais atvejais, Sosnovskio barščiai naikinami gyvenamųjų sodybų kiemuose, soduose ar kitose vietose, kuriose, dėl žmonių saugumo, negalima naudoti cheminių naikinimo priemonių.

Subrendę ir pribręstantys Sosnovskio barščiai kasami pavasarį, kai jų lapai būna ne daugiau kaip 30–50 cm aukščio, paprastai nuo gegužės mėn. pradžios, tačiau priklausomai nuo meteorologinių sąlygų, laikas gali būti kitoks. Pakartotinai augalai tose pačiose teritorijose tais pačiais metais kasami liepos–rugpjūčio mėnesiais, kai paauga iki tol buvę nepastebimi jauni individai.

Kasant Sosnovskio barščius, kastuvą į žemę smeigiamas 10–15 cm atstumu nuo augalo įstrižai augalo šaknims (maždaug 45° kampu) ir jos pakertamos maždaug 10–15 cm gylyje. Suėmus augalą už lapų, jis su šaknimis ištraukiamas iš žemės. Ant šaknų esantis dirvožemis nupurtomas, kasimo vieta užlyginama kastuvu, o pakelta velėna prispaudžiama kastuvu arba koja. Iškastus ir surinkti Sosnovskio barščiai turi būti išnešti iš tvarkymo ploto. Juos galima sukrauti į krūvas, uždengti juoda plastikine plėvele ir supūdyti. Pakelėse, upių pakrantėse ir kitose vietovėse (ne sodybų aplinkoje) iškastus ir surinktus Sosnovskio barščius rekomenduojama dėti į tamsius didelius plastikinius maišus, kad būtų lengviau ir saugiau juos tvarkyti. Priemonė įgyvendinama du kartus per metus visais Veiksmų plano priemonių įgyvendinimo metais.

Kiekvienas asmuo, mechaninėmis priemonėmis naikinantis Sosnovskio barščius, privalo būti informuotas apie šių augalų keliamą grėsmę sveikatai, supažindintas su apsisaugojimo nuo neigiamo poveikio būdais ir visus darbus vykdyti naudodamas visas būtinas apsisaugojimo priemones (specialius drabužius, avalynę, pirštines, respiratorius, akinius). Darbuotojai turi vengti liesti Sosnovskio barščius, glaustis prie jų neapsaugotomis kūno dalimis. Baigus darbą, reikia saugotis, kad plika oda neprisiliestų prie augalų sultimis užterštų drabužių, avalynės, įrankių.

Priemonė įgyvendinama 2026–2030 m. Įgyvendinus Veiksmų plane numatytas priemones, tvarkytos teritorijos turi būti stebimos pasibaigus projekto laikotarpiui kasmet bent 5 metus – nuo 2031 m. iki 2035 m. Stebėjimus reikėtų vykdyti birželio mėnesį. Kai kuriais metais, priklausomai nuo meteorologinių sąlygų, augalai gali sparčiau augti ir subręsti antrąją vasaros pusę. Todėl specialistas, įgyvendinantis priemonę Nr. 5 (Taikytų priemonių efektyvumo ir poveikio Sosnovskio barščio populiacijoms vertinimas augavietėse), gali rekomenduoti priemonę per vieną vegetacijos sezoną įgyvendinti tris kartus.

Priemonė Nr. 4. Naikinti ir kontroliuoti Sosnovskio barščio populiaciją agrotechinėmis priemonėmis

Priemonė taikoma Sosnovskio barščiams naikinti žemės ūkio paskirties plotuose, kuriuose nėra daugiamečių pievų ir kuriuose neseniai buvo ariama žemė (pūdymuose ir dirvonuose). Metodas tinkamas taikyti įvairaus dydžio plotuose. Labiausiai tinkamas individualios nuosavybės teise fiziniams asmenims priklausančiuose žemės sklypuose. Priemonė turi būti taikoma ne trumpiau kaip penkerius metus iš eilės.

Naikinant Sosnovskio barščius agrotechinėmis priemonėmis, jeigu susidarę dideli ir tankūs šių augalų sąžalynai, rekomenduojama pirmaisiais metais taikyti priemonę Nr. 1 (Naikinti ir kontroliuoti Sosnovskio barščio populiaciją cheminėmis priemonėmis), o vėliau taikyti tik agrotechnines priemones. Pirmaisiais (jeigu buvo taikyta tvarkymo priemonė Nr. 1 – antraisiais) tvarkymo metais pavasarį (kovo arba balandžio mėn., atsižvelgus į meteorologines sąlygas) visas plotas sukultivuojamas, kad sudygtų kuo daugiau sėklų banke esančių Sosnovskio barščių sėklų. Po dviejų arba trijų savaičių visą plotą rekomenduojama suarti ir iškultivuoti. Surinkti Sosnovskio barščių šaknis, sukrauti į krūvą ir uždengti juoda plastikine plėvele, kad supūtų (rudenį arba kitą pavasarį puvenas galima paskleisti tame pačiame lauke). Suartame plote rekomenduojama sėti trumpos vegetacijos kultūrinius augalus (miežius, avižas, pašarui gauti skirtus mišinius ir t.t.). Antraisiais (jeigu buvo taikyta tvarkymo priemonė Nr. 1 – trečiaisiais) ir vėlesniais metais žemės plotą naudoti įprastai, jame auginant vienmečius vasarinius kultūrinius augalus. Žiemkenčius augalus rekomenduojama auginti ne anksčiau kaip po penkerių tvarkymo metų.

Jeigu pasėlyje lieka gyvų Sosnovskio barščių individų, kurie išaugina žiedynus, juos reikia iškasti (taikyti priemonę Nr. 3 – Naikinti iškasant pavieniui augančius ar po cheminio naikinimo likusius pavienius Sosnovskio barščio individus). Išaugusius, bet nežydinčius Sosnovskio barščio individus galima palikti, jie bus sunaikinti rudeninio arba pavasarinio žemės arimo metu.

Jeigu taikoma ši naikinimo priemonė, būtina užtikrinti, kad lauko pakraščiuose neliktų gyvų Sosnovskio barščio individų, kurie galėtų žydėti ir subrandinti sėklas. Pavienius lauko pakraščiuose (už ariamo ploto ribų) augančius individus rekomenduojama naikinti taikant priemonę Nr. 1 (Naikinti ir kontroliuoti Sosnovskio barščio populiaciją cheminėmis priemonėmis) arba priemonę Nr. 3 (Naikinti iškasant pavieniui augančius ar po cheminio naikinimo likusius pavienius Sosnovskio barščio individus).

Priemonė Nr. 5. Taikytų priemonių efektyvumo ir poveikio Sosnovskio barščio populiacijoms vertinimas augavietėse.

Visose teritorijoje esančiose Sosnovskio barščio augavietėse, kuriose įgyvendinamos Veiksmų plano priemonės, turi būti stebima ir vertinama Sosnovskio barščio populiacijos būklė ir jos pokyčiai, gamtinių buveinių būklė, taikytų naikinimo priemonių efektyvumas. Įgyvendinus Sosnovskio barščio gausos reguliavimo Veiksmų plane numatytas cheminio naikinimo priemones, ekspertas augaviečių būklę turi vertinti praėjus 14–28 dienoms, o įgyvendinus kitas priemones – ne vėliau kaip per 20 darbo dienų po priemonės įgyvendinimo pabaigos. Sosnovskio barščio populiacijos reguliavimo poveikį gamtinių buveinių atsikūrimui turi vertinti kvalifikuotas samdytas ekspertas (botanikas arba ekologas). Atlikęs kiekvieno Veiksmų plano priemonės įgyvendinimo vertinimą, ekspertas parengia aktą, kuriame nurodo kiekvienos Sosnovskio barščių augavietės naikinimo kokybę ar pastebėtus trūkumus. Tvarkymo metų pabaigoje ekspertas parengia metinę ataskaitą su išsamia buveinės būklės pokyčių analize ir rekomendacijomis, kaip toliau naikinti ir kontroliuoti kiekvienos augavietės Sosnovskio barščio populiaciją, teikia rekomendacijas dėl Veiksmų plano koregavimo.

Įgyvendinus Veiksmų plane numatytas priemones, dar ne mažiau kaip 5 metus teritorijoje esančios Sosnovskio barščio augavietės turi būti stebimos ir pagal poreikį taikomos Veiksmų plane numatytos naikinimo priemonės, kurios turi užtikrinti, kad iš dirvožemyje esančių sėklų dygstantys augalai būti visiškai sunaikinti, nepasiektų generatyvinės brandos fazės, nesubrandintų sėklų ir jų neišplatintų, iš kurių vėl galėtų atsikurti invazinės rūšies populiacija. Šiuo etapu eksperto paslaugos nebūtinos, vertinimą gali vykdyti savivaldybės specialistai.

Priemonė Nr. 6. Sosnovskio barščių populiacijų naikinimas vandens telkinių pakrančių apsaugos juostoje iškasant

Priemonė taikoma vandens telkinių pakrančių apsaugos juostose ir gretimose teritorijose, kur augalų apsaugos produktų naudojimas negalimas arba nepraktiškas dėl taikomų apsaugos reikalavimų, todėl Sosnovskio barščiai naikinami mechaniniu būdu – iškasant. Sosnovskio barščiai kasami pavasarį, kai jų lapai būna ne daugiau kaip 30–50 cm aukščio (paprastai nuo gegužės mėn. pradžios, atsižvelgiant į meteorologines sąlygas). Pakartotinai augalai tose pačiose teritorijose tais pačiais metais kasami liepos–rugpjūčio mėnesiais, kai paauga iki tol buvę nepastebimi jauni individai.

Kasant Sosnovskio barščius, kastuvus į žemę smeigiamas 10–15 cm atstumu nuo augalo įstrižai šaknims (~45° kampu) ir jos pakertamos 10–15 cm gylyje. Augalas su šaknimis ištraukiamas, dirvožemis nuo šaknų nupurtomas, kasimo vieta užlyginama, o velėna prispaudžiama.

Iškasti ir surinkti Sosnovskio barščiai turi būti išnešti iš tvarkymo ploto. Juos rekomenduojama dėti į tamsius sandarius plastikinius maišus ir sutvarkyti saugiai, nepaliekant augalų pakrantėje.

Priemonė įgyvendinama 2026–2030 m., du kartus per metus visais Veiksmų plano įgyvendinimo metais. Įgyvendinus Veiksmų plane numatytas priemones, tvarkytos teritorijos turi būti stebimos pasibaigus projekto laikotarpiui kasmet bent 5 metus – nuo 2031 m. iki 2035 m., ir pagal poreikį priemonė tęsiama.

Veiksmų plane numatytų Sosnovskio barščių naikinimo priemonių įgyvendinimo laikotarpiai pateikti 4 lentelėje.

4 lentelė. Veiksmų plano priemonių įgyvendinimo laikotarpis

Paslaugos, darbai	2026 m.	2027 m.	2028 m.	2029 m.	2030 m.
1. Naikinti ir kontroliuoti Sosnovskio barščio populiaciją cheminėmis priemonėmis	kovo–gegužės mėn.	kovo–gegužės mėn.	kovo–gegužės mėn.	kovo–gegužės mėn.	kovo–gegužės mėn.
2. Sosnovskio barščių naikinimas nupjaunant nuo herbicidų nežuvusius augalus su žiedynais	birželio ir rugpjūčio mėn.	birželio ir rugpjūčio mėn.	birželio ir rugpjūčio mėn.	birželio ir rugpjūčio mėn.	birželio ir rugpjūčio mėn.
3. Sosnovskio barščių naikinimas iškasant pavieniui augančius ar po cheminio naikinimo likusius pavienius individus	gegužės ir liepos–rugpjūčio mėn.	gegužės ir liepos–rugpjūčio mėn.	gegužės ir liepos–rugpjūčio mėn.	gegužės ir liepos–rugpjūčio mėn.	gegužės ir liepos–rugpjūčio mėn.
4. Naikinti ir kontroliuoti Sosnovskio barščio populiaciją agrotechinėmis priemonėmis	balandžio–spalio mėn.	balandžio–spalio mėn.	balandžio–spalio mėn.	balandžio–spalio mėn.	balandžio–spalio mėn.
5. Taikytų priemonių efektyvumo ir poveikio Sosnovskio barščio populiacijoms vertinimas augavietėse	balandžio–rugpjūčio mėn.	balandžio–rugpjūčio mėn.	balandžio–rugpjūčio mėn.	balandžio–rugpjūčio mėn.	balandžio–rugpjūčio mėn.
6. Sosnovskio barščių naikinimas vandens telkinių pakrančių apsaugos juostoje iškasant	gegužės ir liepos–rugpjūčio mėn.	gegužės ir liepos–rugpjūčio mėn.	gegužės ir liepos–rugpjūčio mėn.	gegužės ir liepos–rugpjūčio mėn.	gegužės ir liepos–rugpjūčio mėn.

Veiksmų plano priemonių lokalizacija

Teritorijoje Sosnovskio barščiai bus naikinami 41 augavietėje, kurių bendras plotas yra 116.7 ha. Naikintinos populiacijos yra privačios nuosavybės teise fiziniams ir juridiniams asmenims priklausančiuose, taip pat valstybinės valdomuose žemės sklypuose.

Teritorija, kurioje bus įgyvendinamas Veiksmų planas priskirta Jurbarko rajono savivaldybės administracijai. Išsamesnė informacija apie Sosnovskio barščio augaviečių lokalizaciją pateikta šio plano lentelėje, kiekvienoje augavietėje įgyvendinamos priemonės nurodytos 6 lentelėje.

Tvarkymo plotų lokalizacijos žemėlapiai pateikti A priede (1–41 pav.).

6 lentelė. Sosnovskio barščio augavietėse 2026–2030 m. įgyvendinamų priemonių sąrašas

Eil. Nr.	Vietovė	Plotas (ha)	Koordinatės (X Y)	Ploto charakteristika	Barščio paplitimas	Įgyvendinamos priemonės
1	Gudelių k., Girdžių sen.	0,97	6115048 423654	Apleista pieva	Gausiai	5, 6
2	Gudelių k., Girdžių sen.	1,29	6115019 423637	Apleista pieva	Gausiai	5, 6
3	Girdžių k., Girdžių sen.	2,30	6114337 423444	Apleista mezofitų pieva su krūmais	Gausiai	5, 6
4	Miliūšių k., Girdžių sen.	0,28	6115118 421424	Dykvietė su statybinėmis atliekomis	Negausiai	5, 6
5	Miliūšių k., Girdžių sen.	0,46	6115369 420892	Pakelė	Negausiai	1, 2, 5
6	Miliūšių k., Girdžių sen.	0,35	6115321 420645	Pakelė	Negausiai	1, 2, 5
7	Miliūšių k., Girdžių sen.	3,37	6115282 420907	Kultūrinė pieva	Gana gausiai	5, 6
8	Miliūšių k., Girdžių sen.	0,91	6115157 420725	Dykvietė	Gana gausiai	5, 6
9	Miliūšių k., Girdžių sen.	2,92	6115321 420645	Dykvietės ir krūmynai	Gausiai	5, 6
10	Miliūšių k., Girdžių sen.	3,76	6115321 420645	Dykvietė	Gausiai	1, 2, 5
11	Miliūšių k., Girdžių sen.	0,26	6115154 420888	Apleista pieva	Negausiai	5, 6

12	Miliūšių k., Girdžių sen.	0,21	6115146 420708	Apleista pieva	Negausiai	5, 6
13	Miliūšių k., Girdžių sen.	0,53	6115213 420476	Sodybvietė	Gana gausiai	5, 6
14	Miliūšių k., Girdžių sen.	1,91	6115076 420231	Dykvietė	Gana gausiai	5, 6
15	Miliūšių k., Girdžių sen.	0,14	6115510 420871	Pakelė	Gana gausiai	1,2, 5
16	Miliūšių k., Girdžių sen.	0,24	6115455 420849	Pakelė	Negausiai	1, 2, 5
17	Miliūšių k., Girdžių sen.	0,14	6116199 421280	Pakelė	Negausiai	1, 2, 5
18	Būtrimų k., Girdžių sen.	0,12	6114888 422551	Dykvietė	Gana gausiai	1, 2, 5
19	Gudelių k., Girdžių sen.	22,63	6115404 423923	Sodas, dirbami laukai	Gana gausiai	1,2, 5
20	Gudelių k., Girdžių sen.	2,27	6115389 424202	Apleista pieva, upelio šlaitas	Gana gausiai	5, 6
21	Gudelių k., Girdžių sen.	0,04	6115414 424334	Pakelė, upelio šlaitas	Negausiai	5, 6
22	Meškininkų k., Jurbarkų sen	17,44	6111259 416589	Dirvonai, sodybvietė	Labai gausiai	5, 6
23	Klišių k., Jurbarkų sen.	2,16	6106900 421950	Apleistas dirvonas ir pieva	Auga tankiais sąžalynais	5, 6
24	Klišių k., Jurbarko sen.	1,66	6107600 420124	Apleista sodybvietė	Auga tankiais sąžalynais	1,4, 5
25	Klišių k., Jurbarko sen.	2,67	6107615 420239	Dykvietė	Tankiai	1, 2, 5
26	Klišių k., Jurbarko sen.	36,16	6107930 420980	Pakelės pieva su medžiais, pramoninė teritorija	Gausiai, vietomis sudaro sąžalynus	1, 2, 5

27	Klišių k., Jurbarko sen.	1,89	6107155 422046	Pramoninė teritorija	Gausiai	5, 6
28	Jurbarko m. sen.	0,12	6105889 419776	Pieva	Negausiai	1, 2, 5
29	Jurbarko m. sen	0,81	6106400 418670	Miško proskyna	Labai gausiai	1,3, 5
30	Išlestakių k., Seredžiaus sen.	2,37	6112663 466370	Apleista pieva	Gana gausiai	1, 2, 5
31	Vylių k., Seredžiaus sen.	1.55	6113164 465344	Apleista pieva, krūmynai	Gana gausiai	5, 6
32	Pieštvenų k., Seredžiaus sen	0.55	6105732 462652	Upelio šlaitas	Negausiai	1, 2, 5
33	Pieštvenų k., Seredžiaus sen	0,13	6105783 462718	Upelio šlaitas, tankumas nedidelis	Negausiai	5, 6
34	Jurgiškių k., Seredžiaus sen.	1,31	6114154 465637	Sodybvietė	Gausiai	1, 3, 5
35	Paulių k., Šimkaičių sen.	0,96	6116445 434166	Krūmynai	Gausiai	5, 6
36	Paulių k., Šimkaičių sen.	0,01	6116354 434257	Pakelė	Negausiai	5, 6
37	Aušgirių k., Šimkaičių sen.	0,79	6123010 443309	Pakelė	Negausiai	5, 6
38	Aušgirių k., Šimkaičių sen.	0,57	6123012 443019	Pakelė	Negausiai	5, 6
39	Rūsteliokų k., Seredžiaus sen.	0,1	6105295 459923	Pakelė	Negausiai	1, 2, 5
40	Burbiškių k., Seredžiaus sen.	0,18	6112879 464720	Pieva	Gana gausiai	5, 6

41	Girkų k., Seredžiaus sen.	0,17	6110351 457875	Apleisti griuvėsiai	Gana gausiai	1, 2, 5
Bendras plotas		116,7				

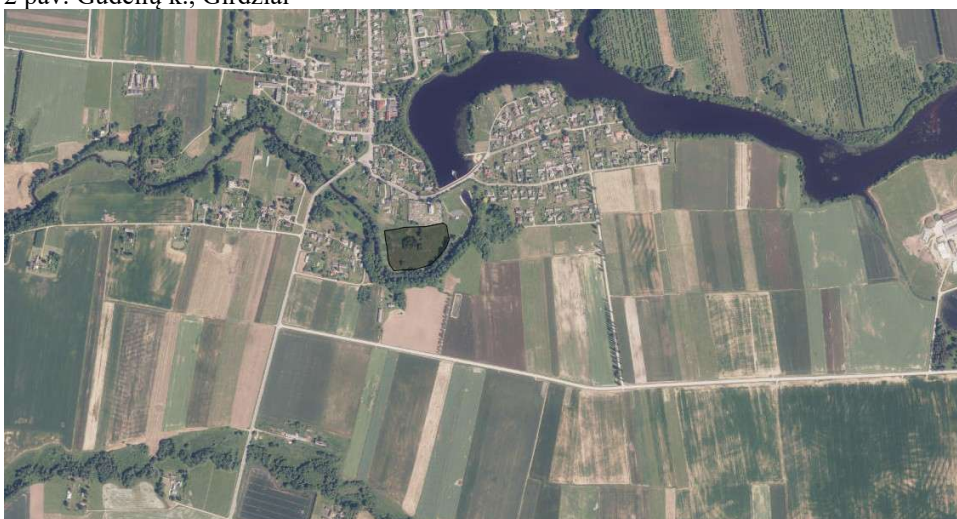
A priedas. Sosnovskio barščio naikinimo veiksmų plane nagrinėjamų tvarkymo plotų lokalizacija ir ribos. Numeracija sutampa su 6 lentelėje esančia numeracija.



1 pav. Gudelių k., Girdžiai



2 pav. Gudelių k., Girdžiai



3 pav. Girdžių k. Girdžių sen.



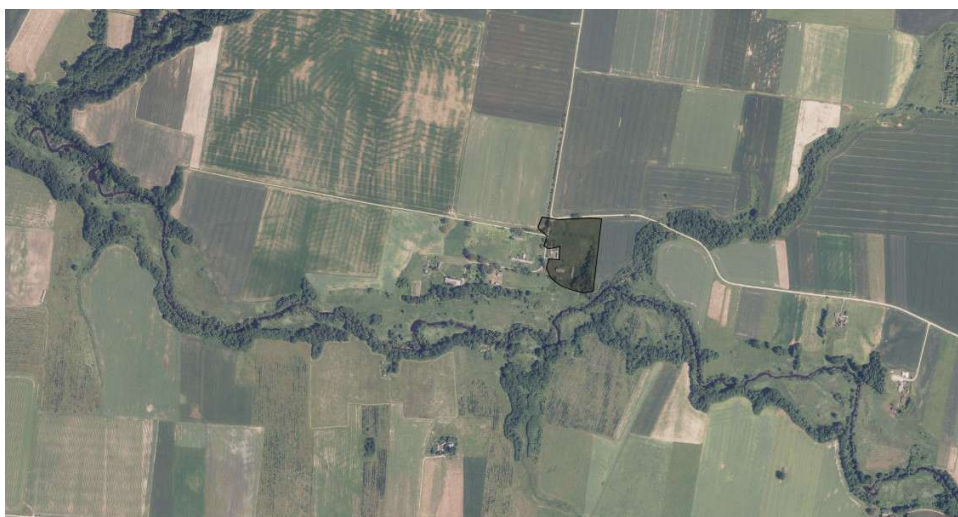
4 pav. Miliūšių k. Girdžių sen.



5 pav. Miliūšių k. Girdžių sen.



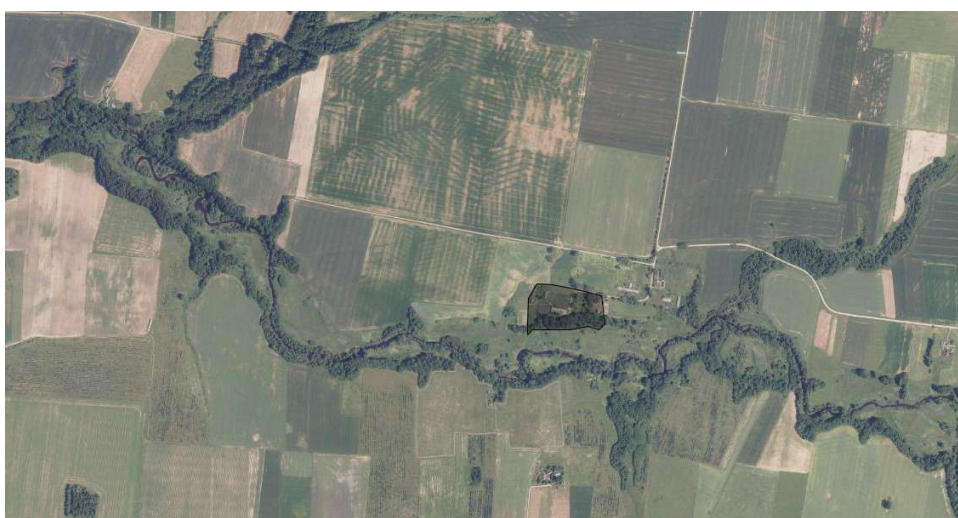
6 pav. Miliūšių k. Girdžių sen.



7 pav. Miliūšių k. Girdžių sen.



8 pav. Miliūšių k. Girdžių sen.



9 pav. Miliūšių k. Girdžių sen.



10 pav. Miliūšių k. Girdžių sen.



11 pav. Miliūšių k. Girdžių sen.



12 pav. Miliūšių k. Girdžių sen.



13 pav. Miliūšių k. Girdžių sen.



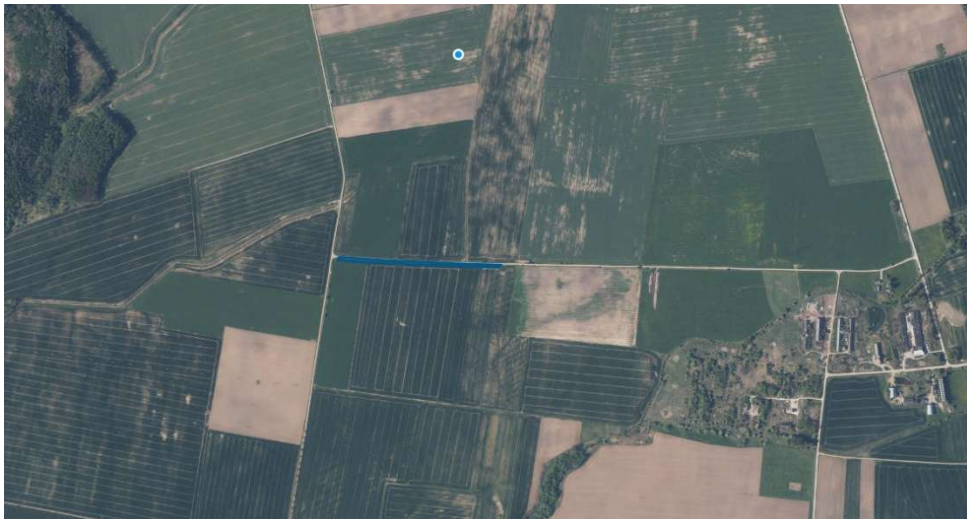
14 pav. Miliūšių k. Girdžių sen.



15 pav. Miliūšių k. Girdžių sen.



16 pav. Miliūšių k. Girdzių sen.



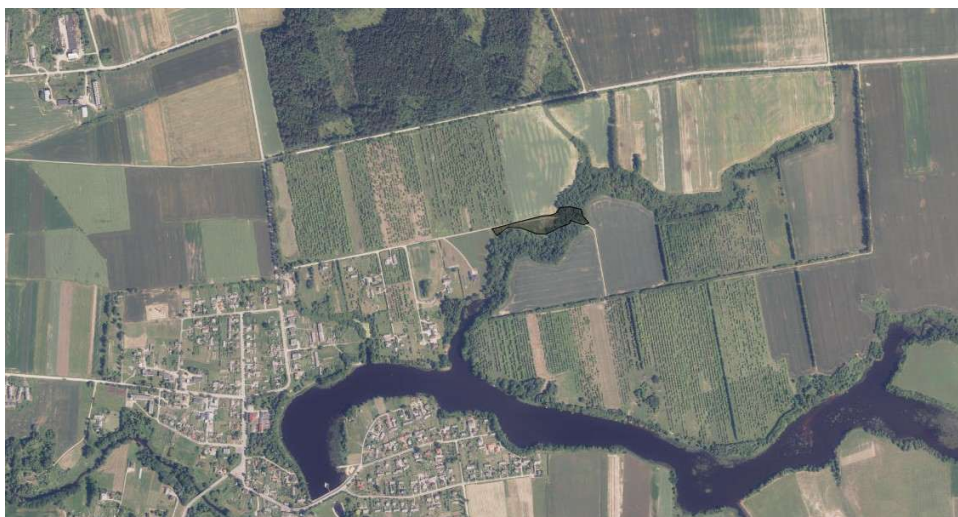
17 pav. Miliūšių k. Girdzių sen.



18 pav. Būtrimų k. Girdzių sen.



19 pav. Gudelių k. Girdžių sen.



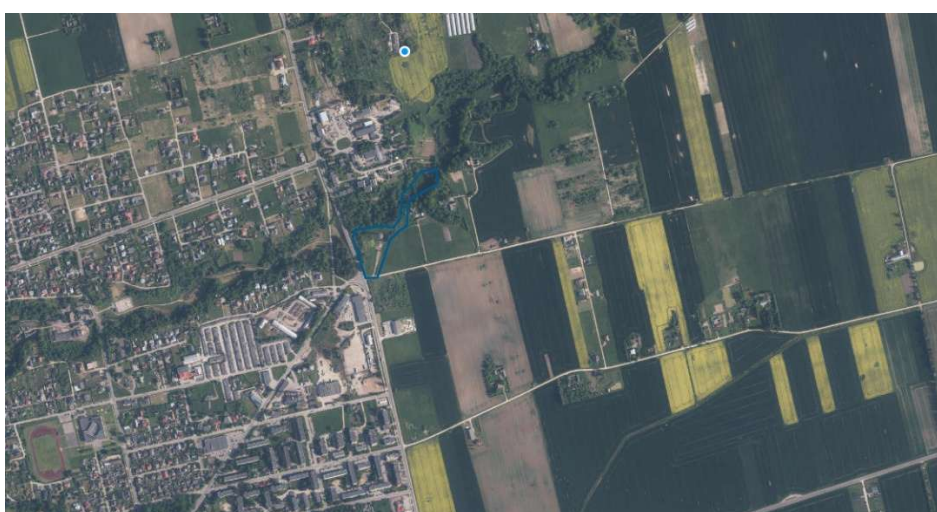
20 pav. Gudelių k. Girdžių sen.



21 pav. Gudelių k. Girdžių sen.



22 pav. Meškininkų k., Jurbarko r.



23 pav. Klišių k., Jurbarkų sen.



24 pav. Klišių k., Jurbarkų sen.



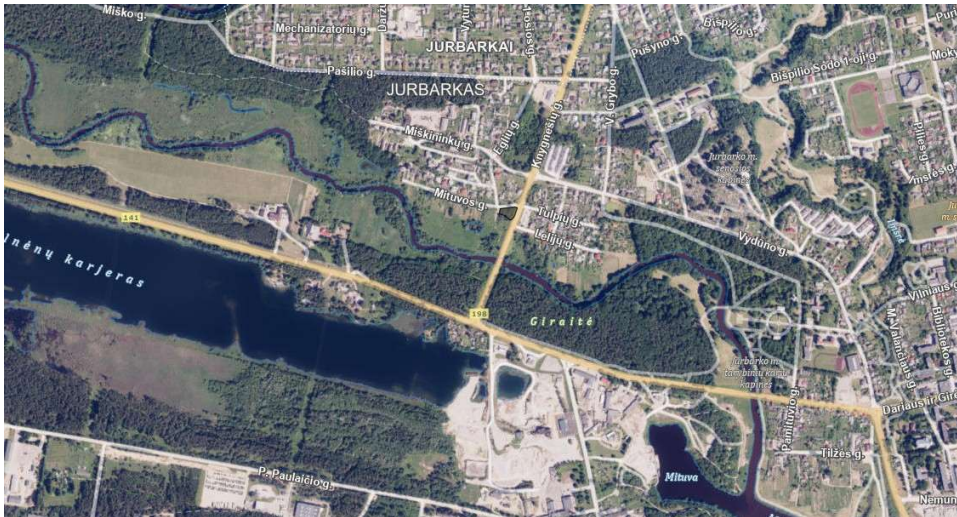
25 pav. Klišių k., Jurbarkų sen.



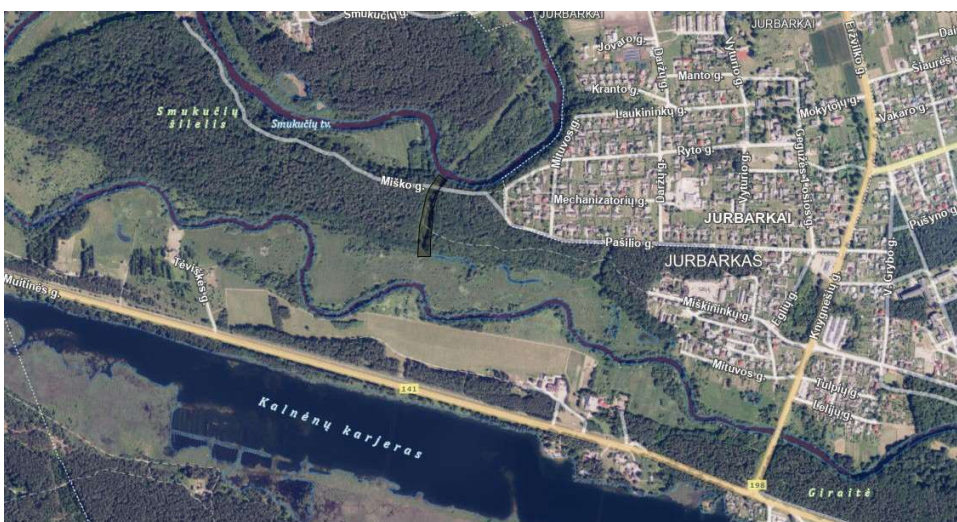
26 pav. Klišių k., Jurbarkų sen.



27 pav. Klėšių k., Jurbarkų sen.



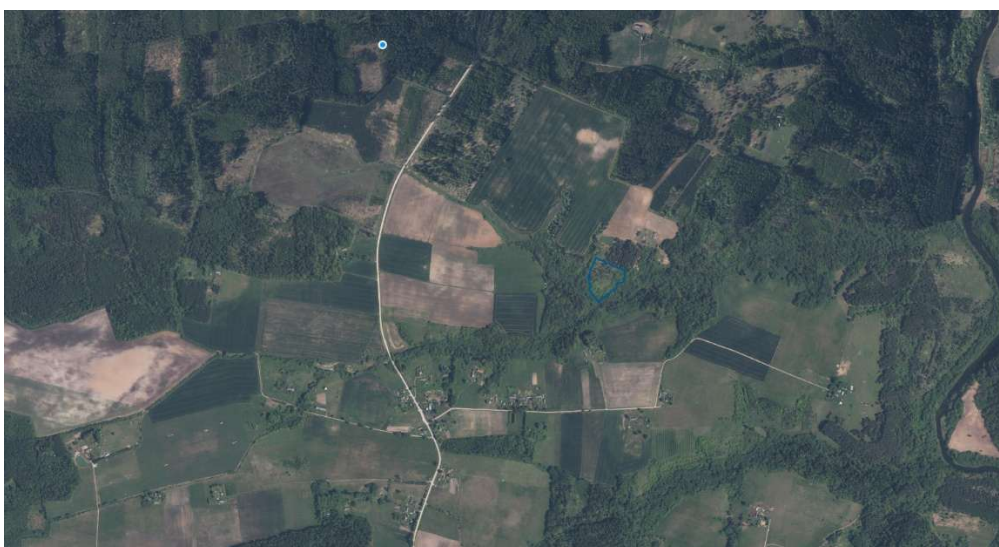
28 pav. Jurbarko m. sen.



29 pav. Jurbarko m. sen.



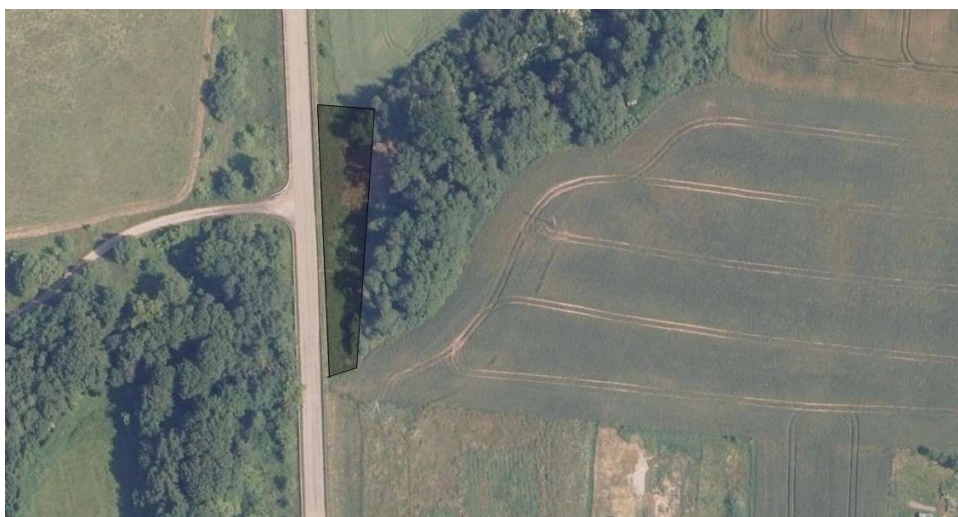
30 pav. Išlestakių k., Seredžiaus sen.



31 pav. Vyliaudų k., Seredžiaus sen.



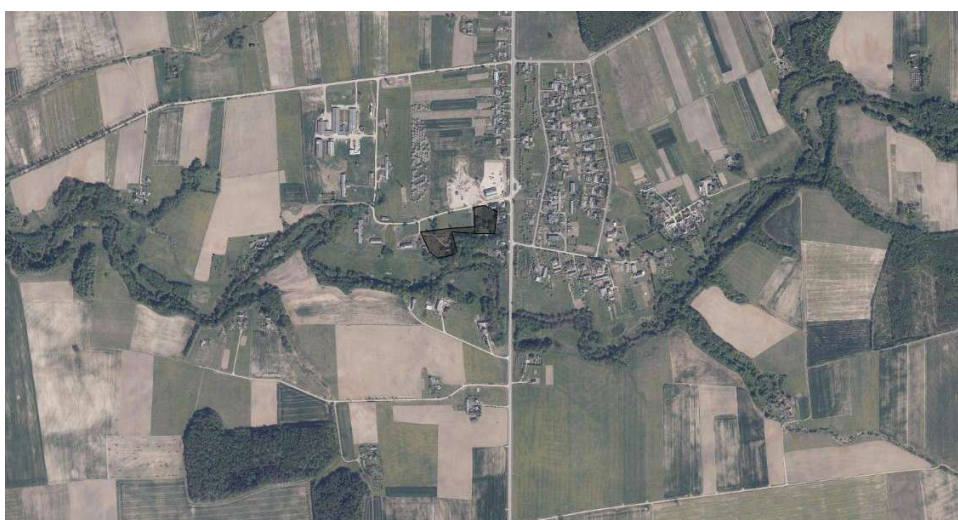
32 pav. Pieštvenų k., Seredžiaus sen.



33 pav. Pieštvenų k., Seredžiaus sen



34 pav. Jurgiškių k., Seredžiaus sen.



35 pav. Paulių k., Šimkaičių sen.



36 pav. Paulių k., Šimkaičių sen.



37 pav. Aušgirio k., Šimkaičių sen.



38 pav. Aušgirio k., Šimkaičių sen.



39 pav. Rūsteliokų k., Seredžiaus sen.



40 pav. Burbiškių k., Seredžiaus sen.



41 pav. Girkų k., Seredžiaus sen.